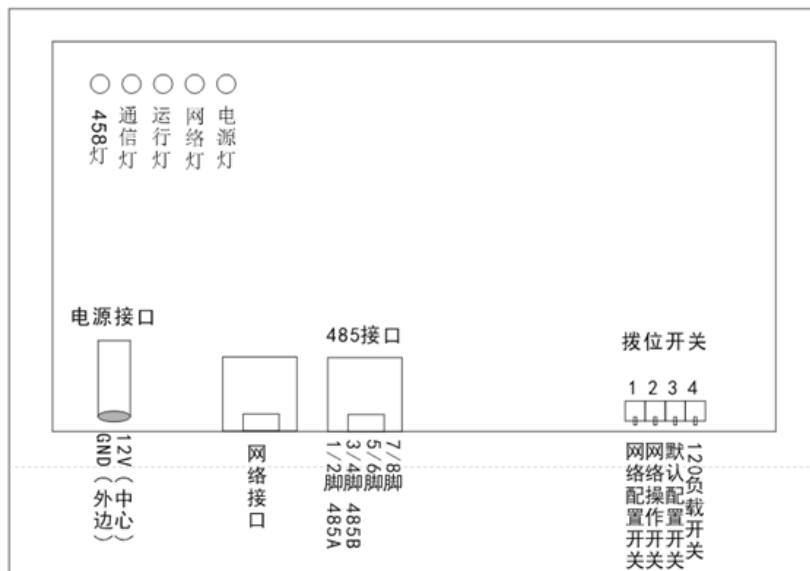


网络通信模块系统接线图:



GND: 接电源线到工程主机的有线接口 GND

③. 485 线：网络模块 485 接口为 RJ45 接口

网络模块 485 接口的 3/4 脚为 485B，接工程主机有线接口 B

网络模块 485 接口的 5, 6, 7, 8 脚暂不接任何接口。

④. 网络通信模块上电, 看运行灯是否闪烁。

正常工作状态： 电源灯：常亮

运行灯：闪烁

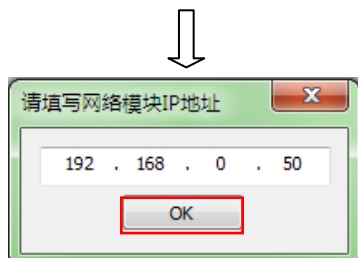
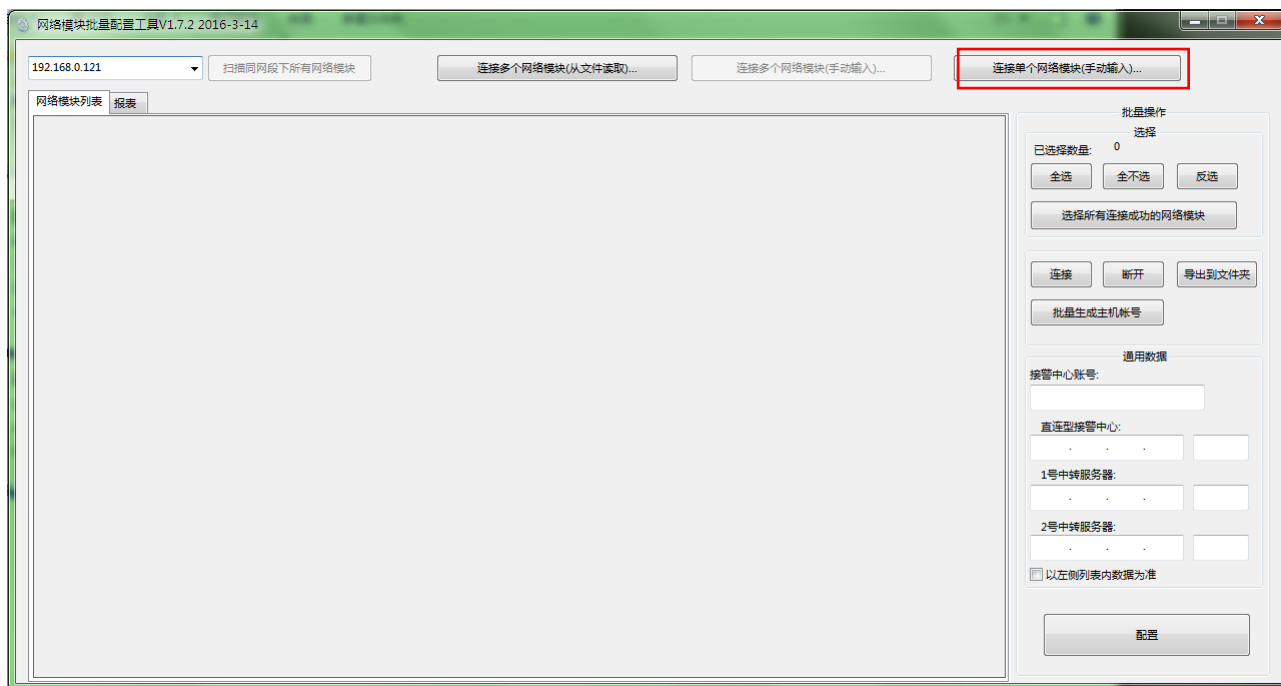
网络灯：闪烁

通信灯：灭

485 灯：闪烁

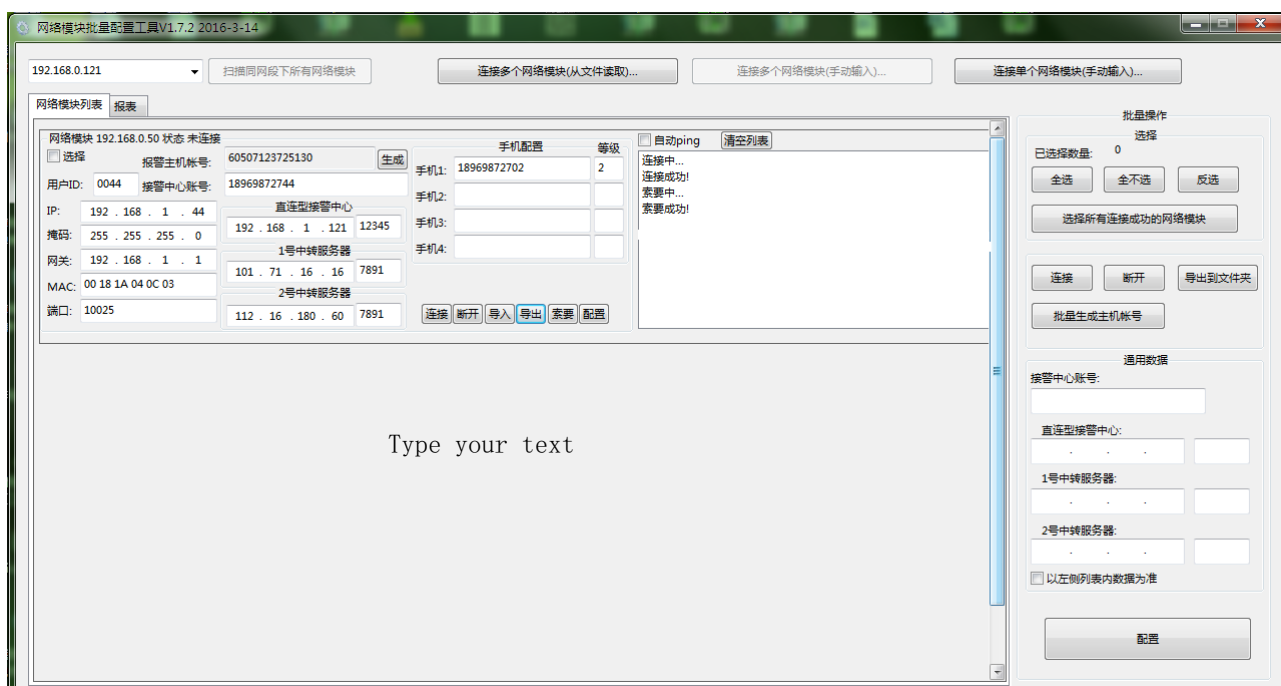
二. 连接单个网络通信模块

1. 当应用网段为非 192.168.0.1 网段，修改配置电脑 IP 为 192.168.0.1 网段的数据。192.168.0.1 网段则不用修改。
2. 双击“网络模块批量配置工具”
3. 点击“连接单个网络模块（手动输入）”

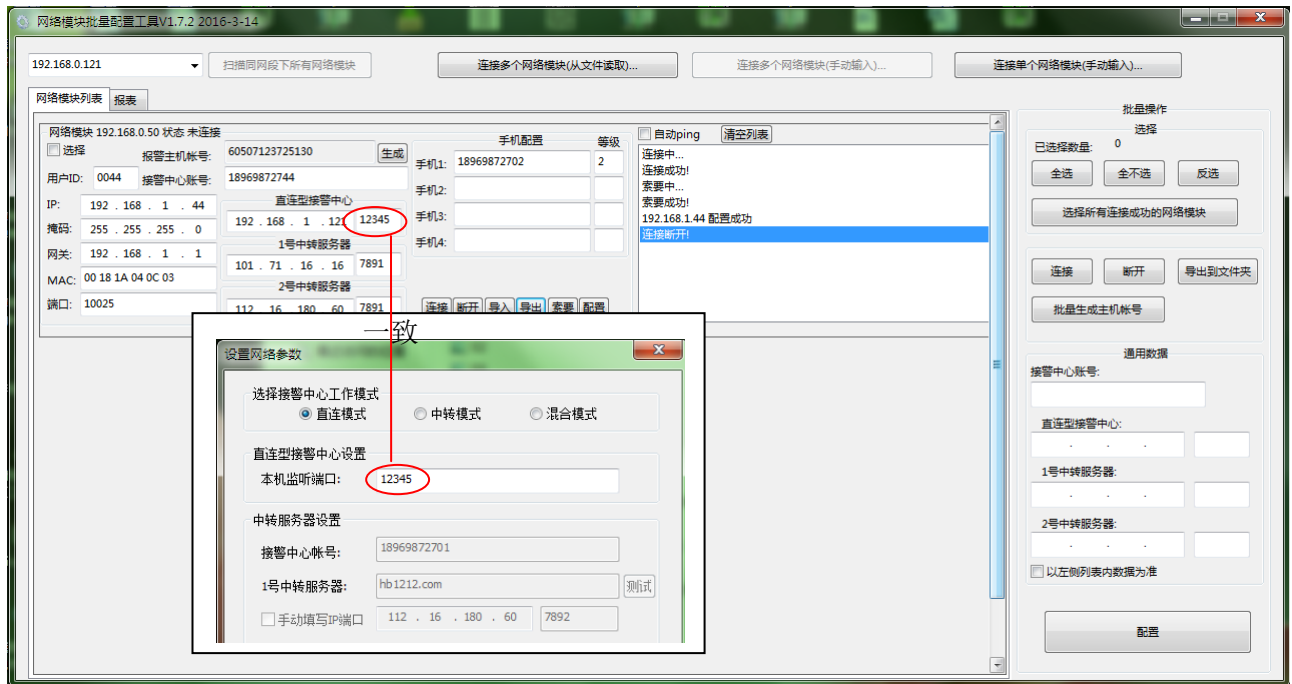


IP 地址：192.168.0.50（网络模块初始化后的登录 IP。默认）

4. 网络模块列表：网络模块的出厂配置信息及数据修改



↓ 修改数据



网络模块 192.168.0.50 状态：已连接 （表示网络模块已连上配置工具）

□自动 ping：当网络模块状态为未连接时，可以用自动 ping 功能，看是否能连接。

当网络模块状态为已连接时，不需要用此功能。

□选择：√勾选：选择该网络通信模块

用户 ID：0000-9999 （4 位数字）与接警中心创建的主机ID号必须一致。

组建的一个网内，不允许出现 ID 号完全相同的两个通信模块，否则系统将无法正常工作

I P：网络通信模块的 IP 地址，修改为配置电脑所在网段的 IP，并不与网段上的其他 IP 冲突。

注意 1：网络模块的初始登录 IP 为 192.168.0.50，

在 192.168.0.1 网段，不建议网络模块的 IP 地址配置为 192.168.0.50，

当有多个模块需要配置时，重复的 IP 会导致网络模块的信息索要不出来。

注意 2：记住配置后的网络模块的 IP 地址，下次登录时使用。

IP 掩码：网络通信模块所在网段的掩码

IP 网关：网络通信模块所在网段的网关

端口号：10025（默认，不能修改），所有网络通信模块的端口号必须一致。

MAC 地址：MAC 是网络通信模块网络接口的物理地址，此项不需要修改。

报警主机账号生成：14 位数字，网络模块序列号，由软件自动生成。

接警中心账号：与接警中心软件账号一致。

直连型接警中心：IP 地址（局域网或公网上的某个固定 IP）端口号：1025-65534（局域网时为该电脑 IP）

中转服务器：恒博中转服务器 IP：47.100.103.247

端口号：7891（网络通信模块连服务器端口号）

备用服务器：恒博中转服务器 IP：122.152.205.226

端口号：7891（网络通信模块连服务器端口号）

手机 1——手机 4：可填写 4 个报警通知电话。

5. 配置：配置完毕后，网络通信模块会重启。配置成功与否及网络通信模块的连接状态会在右侧列表中显示。

网络模块重启后指示灯状态如下：（此时网络模块指示灯状态为连上接警中心的正常工作状态）

当网络模块连接一个接警中心时	当网络模块连接两个接警中心时
电源灯：常亮	电源灯：常亮
运行灯：闪烁	运行灯：闪烁
网络灯：闪烁	网络灯：闪烁
通信灯：闪烁	通信灯：常亮
485 灯：闪烁	485 灯：闪烁

6. 导出：网络通信模块配置信息以 XML 的格式另存。备份配置信息。

7. 导入：此功能用于替换网络通信模块用。导入之前导出的 XML 文件，点配置即可。